

## วิถีการตีเหล็กในชุมชนน้ำน้อย อำเภอหาดใหญ่ จังหวัดสงขลา

The way of forge in Namnoi Community,  
Hatyai Distric, Songkhla Province.

สุนันท์ อินทนิล\*  
Sunan Intanil

เครื่องมือเครื่องใช้ที่มนุษย์คิด  
สร้างสรรค์และพัฒนาขึ้นใช้ในชีวิตประจำวัน  
เป็นวัตถุประเภทหนึ่งที่สะท้อนให้เห็นถึง  
วัฒนธรรมในการดำเนินชีวิตของคนในแต่ละ  
สังคม เพราะการผลิตเครื่องมือเครื่องใช้แต่ละ  
ชนิดขึ้นมามีความต้องการให้ใช้สอยได้สอดคล้องกับ  
ลักษณะของงาน จึงทำหน้าที่ที่แตกต่างกันไป  
ตามบริบท สภาพแวดล้อม และลักษณะของการ  
ประกอบอาชีพของท้องถิ่นนั้นๆ

มีด จอบ เสียม ขวาน ผาน โถนา ดาบ  
หอก หลาว แหวน และผลิตภัณฑ์ชนิดต่างๆ ที่  
ผลิตขึ้นจากโรงตีเหล็ก ก็เป็นหนึ่งในเครื่องมือ  
เครื่องใช้ที่มีความจำเป็นและใช้งานในลักษณะ  
ต่างๆ อย่างกว้างขวาง เช่น เป็นเครื่องมือเครื่อง  
ใช้ในครัวเรือน เป็นอาวุธประจำเรือน เป็นเครื่อง  
มือประกอบอาชีพ เป็นเครื่องมือประกอบ  
พิธีกรรม รวมถึงใช้เป็นอาวุธประจำกาย เป็นต้น

เอกวิทย์ ณ ถลาง (2544 : 79 - 82)  
กล่าวถึงลักษณะมีดแบบต่างๆ ของภาคใต้ สรุป  
ได้ว่า มีดที่มีรูปแบบและลักษณะหลากหลาย  
ของภาคใต้ เป็นเครื่องบ่งชี้ถึงการแลกเปลี่ยน  
และผสมผสานกันระหว่างศิลปะวัฒนธรรมไทย  
และมาเลเซีย โดยเฉพาะในด้านประโยชน์  
ใช้สอย มีดของภาคใต้มีชื่อเรียกแปลกๆ เช่น  
มีดคลก ใช้ทำครีว สับกระดุก ฟันปลาในน้ำ  
มีดจะโหนง ใช้เป็นอาวุธ มีดเคียง มีดเดือยไก่  
ใช้พกพาเป็นอาวุธประจำตัว มีดดิง ใช้เป็นอาวุธ  
ประจำตัว ใช้ฟันปลาในน้ำ ใช้เป็นเครื่องมือ  
ช่างไม้ มีดแดง ใช้เป็นอาวุธ ถางป่า ฟันกิ่งไม้  
มีดตอก ใช้เหลาไม้ไผ่และหวายเพื่อทำดอก  
จักสาน มีดทับ ใช้เกี่ยวข้าว เกี่ยวหญ้า ปาดตาล  
เกี่ยวขัง เกี่ยวกระจุด มีดอ้ายงอ ใช้พกไปโรนา  
ไปเลี้ยงวัว ใช้ตัดฟัน และเป็นอาวุธป้องกันตัว  
มีดบาแคะ ใช้พกติดตัวเพื่อการต่อสู้ นายหนัง

ตะลุงใช้มีดบาดและตัดหยวกกล้วยและกันฝ้าย  
ตรงกันข้ามทำอาถรรพณ์ ใช้ตัดเหมยรมย **มิดหมอ**  
ใช้ในการประกอบพิธีของหมอไสยศาสตร์ผู้ทำ  
พิธีถือว่าเป็นตัวแทนของครุหมอ เป็นต้น

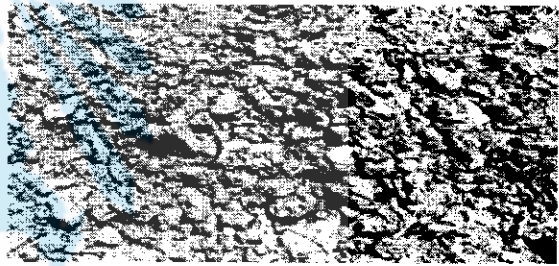
ผลิตภัณฑ์เหล่านี้จะผลิตออกมาได้  
คุณภาพมากน้อยแค่ไหนนั้น นอกจากการเลือก  
ชนิดของเหล็กแล้ว เทคนิควิธี ทักษะ  
ประสบการณ์ในการผลิตของช่างและทีมงานใน  
แต่ละโรงตีเหล็กก็เป็นปัจจัยสำคัญยิ่ง

ชุมชนน้ำน้อย เป็นชุมชนหนึ่งของ  
อำเภอหาดใหญ่ จังหวัดสงขลา มีลักษณะภูมิ  
ประเทศประกอบไปด้วยทรัพยากรธรรมชาติทั้ง  
ภูเขา ที่ราบ ลำคลอง หนอง บึง ลงไปจนถึง  
ทะเลสาบ มีป่าไม้ พืชพันธุ์ธรรมชาติ สัตว์น้ำ  
สัตว์บก ชุกชุมอุดมสมบูรณ์ ได้พื้นดินยัง  
ประกอบด้วยแร่ธาตุต่างๆ โดยเฉพาะแร่เหล็ก  
และแร่ดีบุกหลายแหล่ง การคมนาคมเข้าสู่พื้นที่  
สะดวกทั้งทางบกและทางเรือ ในระหว่างปีพุทธ  
ศักราช 2500 – 2525 มีโรงตีเหล็กในชุมชน  
ประมาณ 50 โรง มีช่าง ลูกมือช่างและผู้ทำธุรกิจ  
ค้าขายผลิตภัณฑ์จากโรงตีเหล็กทั้งภายนอกและ  
ภายในชุมชนหลายร้อยคน

สุนันท์ อินทนิล และอรทัย สัตยสังข์  
สกุล (2547 : 38-40) กล่าวว่า เมื่อประมาณปี  
พ.ศ.2370 - 2430 หรือ 180 – 120 ปีที่ผ่านมา  
ชาวจีนแผ่นดินใหญ่ที่อพยพเข้ามาทำมาหากิน  
อยู่ในเมืองสงขลา ส่วนหนึ่งมีความรู้ในด้านการ  
ทำเหมืองแร่ ได้เข้าสำรวจหาแหล่งแร่ไปตาม  
แนวป่าริมเชิงเขาน้ำน้อย พบสายแร่เหล็กทางทิศ  
ใต้ของของภูเขา และสายแร่ดีบุกทางทิศตะวัน  
ตกเฉียงใต้ บริเวณเขabanโดนาง จึงได้ตั้งถิ่นฐาน  
ขึ้นทำแร่เหล็กทางด้านทิศใต้ของภูเขาน้ำน้อย

โดยตั้งเตาเผาขึ้นถลุงแร่เหล็กหลายแหล่ง เช่น  
ใกล้หลุมแร่ซึ่งอยู่บริเวณกิโลเมตรที่ 19 ถนน  
กาญจนวณิชปัจจุบัน ที่กวีานนอก กวีานใน และ  
ข้างวัดน้ำน้อยใน ส่วนอีกกลุ่มหนึ่งทำเหมือง  
แร่ดีบุกบริเวณเขabanโดนาง ติดกับเทือกเขา  
คอหงส์

เมื่อดำเนินกิจการทำเหมืองแร่ก็จำเป็นต้อง  
สร้างเครื่องมือสำหรับขุดแร่และเครื่องมือที่  
เกี่ยวข้อง จึงได้ตั้งโรงตีเหล็กขึ้นเพื่อผลิตเครื่อง  
มือดังกล่าว รวมทั้งเครื่องมือเครื่องใช้ในครัว  
เรือนอื่นๆ ไปด้วยกัน



ภาพประกอบที่ 1

ตะกรันแร่เหล็กบริเวณเตาถลุงแร่

ต่อมาชาวจีนมีความสัมพันธ์กับคนใน  
ท้องถิ่น หลายคนได้แต่งงานกับชาวบ้านน้ำน้อย  
ทำให้ความผูกพันมีมากขึ้น คนในท้องถิ่นได้มี  
โอกาสเข้าไปทำงานร่วมกับคนจีน และซึมซับรับ  
เอาความรู้ในการตีเหล็กจากชาวจีนเหล่านั้น คน  
ที่มีทักษะและมีความสนใจก็สามารถนำเอา  
วิชาชีพดังกล่าวมาประกอบการทำมาหาเลี้ยง  
ครอบครัวและถ่ายทอดสู่ลูกหลานสืบต่อมา

เอกสารหลักฐานที่บอกว่าชุมชนน้ำน้อย  
มีการทำแร่เหล็ก และตีเหล็ก ได้แก่ บันทึกบัญชี  
รายชื่อสิ่งของที่เจ้าพระยาวิเชียรคีรี (เม่น ณ  
สงขลา) ส่งไปร่วมงานฉลองกรุงเทพฯ ครบ 100  
ปี เมื่อปี พ.ศ.2424 ดังปรากฏในอนุสรณ์ สุชาติ

รัตนปรากฏ (2528 : ไม่ปรากฏเลขหน้า)  
ความว่า

“ข้าพระพุทธเจ้า เจ้าพระยาวิเชียรคีรี  
สังฆวิสุทธิศักดิ์ตามหาพิไชยสงครามรามภักดีพิริ  
นรา-กรมพาดู ผู้ว่าราชการเมืองสงขลา ได้จัด  
สิ่งของต่างๆ แลสัตว์ ..... แร่เหล็กน้ำน้อย ชลอม  
๑ เนื้อเหล็กน้ำน้อยถลุงแล้วชลอม ๑ ..... พร้า  
มีดโต้ ผาลไถนา จอบ ไตร จากน้ำน้อย .....

ฝีมือการตีเหล็กของช่างชาวน้ำน้อยมีชื่อเสียงเป็นที่รู้จักกันทั่วไป จนเรียกกันติดปากว่ามีดน้ำน้อย พร้า น้ำน้อย อ้ายแตงน้ำน้อย ทั้งนี้เพราะมีดน้ำน้อยมีกรรมวิธีการผลิตที่แตกต่างจากที่อื่น คือใช้เหล็กเหนียว (เหล็กที่มีส่วนผสมของคาร์บอนในเนื้อเหล็กต่ำ) ผ่าใส่เหล็กกล้า (เหล็กที่มีส่วนผสมของคาร์บอนในเนื้อเหล็กสูง) ในส่วนที่เป็นคม ผ่านการหลอมยึด การตี การตะไบตกแต่ง และการชุบแข็ง ซึ่งล้วนแต่เป็นกรรมวิธีที่ต้องสั่งสมทักษะ ประสบการณ์และความชำนาญมาเป็นเวลานาน จนเกิดผลิตภัณฑ์ที่ผลิตมีความคม แข็งแกร่ง ทนทานตามชนิดของการใช้งานแต่ละประเภท เป็นที่ต้องการของตลาดทั้งภายในและนอกชุมชน ไปจนถึงรัฐ ไทบุรีประเทศมาเลเซีย สามารถสร้างงาน สร้างรายได้ให้กับชาวบ้านในชุมชนน้ำน้อยเป็นอย่างดีเรื่อยมา

ความพิเศษของมีดที่ผลิตจากเหล็กเหนียวผ่าใส่เหล็กกล้า คือ เมื่อลับด้วยหินมีดจะคมเร็ว เพราะเหล็กเหนียวที่จับขนาบเหล็กกล้าอยู่ภายนอกจะสึกออกมาโดยง่าย เหล็กกล้าในส่วนที่เป็นคมไหลออกมาตลอด จึงตัด ฟันสิ่งของต่างๆ ได้ง่าย มีความคมต่อเนื่อง เหล็กไม่แข็งกระด้างเหมือนเหล็กเหนียวหรือมีดที่ตีจากเหล็กชั้นเดียว โดยผลิตขึ้นประกอบด้วยธาตุ 4 คือ ดิน

น้ำ ลม ไฟ ลงบนผลิตภัณฑ์อันเป็นภูมิปัญญาท้องถิ่น ดังนี้

ธาตุดิน ช่างนำเหล็กที่กำลังจะหลอมละลายไปคลุกเข้ากับดินที่ปากเตาเผาก่อนตี ทำให้การหลอมแต่ละครั้งจะมีเนื้อดินผสมเข้าในเนื้อเหล็กด้วย และนำดินเหนียวหรือดินโคลนผสมลงในน้ำที่ทำการชุบแข็งด้วย

ธาตุน้ำ ประกอบเข้ากับตัวผลิตภัณฑ์ในขั้นตอนการชุบแข็ง

ธาตุลม ใช้สูบลมเป่าเข้าเตาเผาเพื่อเผาถ่านให้เกิดความร้อน

ธาตุไฟ ใช้เผาให้เหล็กอ่อนตัว หลอมละลาย เพื่อแปรรูปเหล็กให้เป็นตัวผลิตภัณฑ์

นอกจากนี้มิดน้ำน้อยมีการประกันคุณภาพ หากนำไปใช้แล้วไม่คม คมอ่อนโค้งงอหรือแกร่งจนหักบิ่นเพราะการผลิตที่ไม่ได้มาตรฐานช่างจะรับคืนหรือแก้ไขให้ใหม่

สุธิวงศ์ พงศ์ไพบูลย์ (2540 : 20) กล่าวว่า ชาวจีนนำภูมิปัญญาชาวบ้านภาคใต้ที่มีความเชื่อเรื่องธาตุ 4 มาประยุกต์ใช้กับวิธีการตีเหล็กที่ถ่ายทอดจากบรรพบุรุษเข้าด้วยกัน จนสามารถสร้างผลิตภัณฑ์มีดน้ำน้อยที่มีคุณภาพเป็นที่ต้องการของตลาดทั้งภายในชุมชนภายนอกชุมชนและประเทศมาเลเซีย

ประพนธ์ เรืองณรงค์ (2528 : 223) กล่าวไว้ในบทความสั้นวนได้เกี่ยวกับชื่อบ้านนามเมืองว่า

กินเหมือนพร้าบ้อ

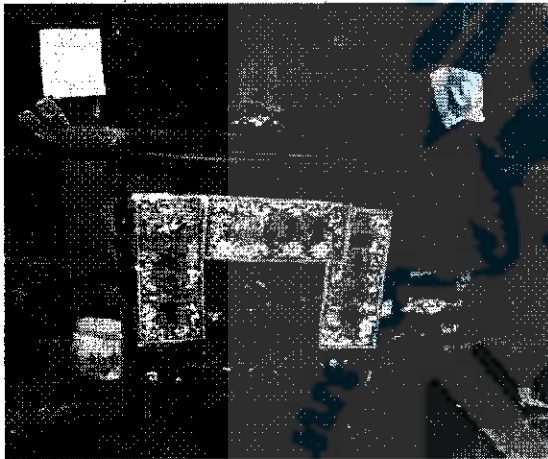
กินเหมือนจอบน้ำน้อย

ดีเหมือนเหล้าเคียวะ

เอกวิทย์ ณ ถลาง (2540 : 205 - 206) กล่าวถึงคุณภาพของหัตถกรรมจากโรงตีเหล็ก

บ้านน้ำน้อยในหนังสือภูมิปัญญาชาวบ้านสิ  
ภูมิภาคว่า "มีด้ายแดงที่มีชื่อเสียงคืออ้ายแดง  
น้ำน้อย ตีจากโรงตีเหล็กบ้านน้ำน้อยจังหวัด  
สงขลา ใช้เหล็กชั้นดี ดีดี ดีคม ใช้ทนทานและมี  
ความสวยงาม"

ผอบ ชนะวรรณโณ (2546 : 4-5) กล่าว  
ว่า ภาคใต้มีหลายหมู่บ้านที่มีอาชีพตีเหล็ก เช่น  
บ้านน้ำน้อย บ้านโคกหาร ตำบลน้ำน้อย อำเภอ  
หาดใหญ่ จังหวัดสงขลา ตีเหล็กมีชื่อเสียงเป็นที่  
ยอมรับ ในด้านคุณภาพ ทำให้สามารถส่งไปขาย  
ยังชุมชนต่างๆ ทั้งใกล้และไกลตลอดถึงทางตอน  
เหนือของประเทศมาเลเซีย



ภาพประกอบ 2 ตีเผาเหล็ก



ภาพประกอบ 3 สับลมคันทัก

เหล็กที่ใช้ในการผลิต มี 3 ชนิด คือ

1. เหล็กเหนียว ใช้เป็นตัวห้อยยึด  
เหล็กกล้าสำหรับผลิตภัณฑ์ที่ต้องการความคม  
เช่น มีดปาดตาล พร้า มีดหันยาเส้น เคียว  
เป็นต้น และใช้ทำผลิตภัณฑ์ที่ไม่ต้องการความ  
คมมาก เช่น เสียม พลั่ว ผานไถนา เป็นต้น

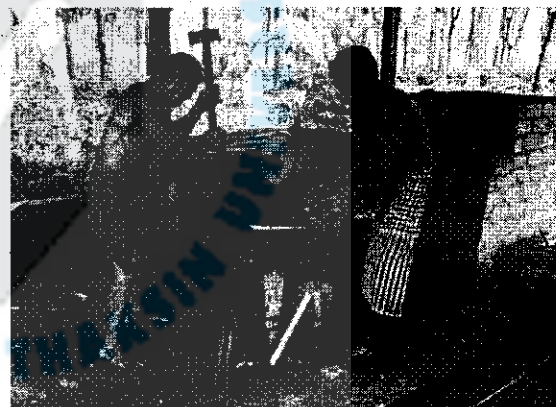
2. เหล็กกล้า ใช้สอดไส้ทำส่วนที่เป็น  
คมของผลิตภัณฑ์ที่ต้องการความคม

3. เหล็กหล่อ ใช้สำหรับหล่อกระทะ  
ผานไถนา เป็นต้น

ปัจจุบันช่างได้นำเหล็กแทนบรดยนต์  
และเหล็กพายเลื่อยเข้ามาใช้ผลิตบ้างแล้ว  
เพราะสามารถย่นเวลาการผลิต ลดต้นทุนและ  
จำหน่ายในราคาถูกได้ แต่ไม่ค่อยนิยมใช้  
เนื่องจากคุณภาพของมีดด้อยกว่ามีดผ้าใส่  
เหล็กกล้า

ขั้นตอนในการผลิตสินค้า มีดังนี้

1. เตรียมเหล็กกล้า โดยนำเหล็กกล้า  
มาตีรีดให้แบนบาง มีขนาดและความยาวพอ  
เหมาะสำหรับสอดเข้าไปในส่วนคมของ  
ผลิตภัณฑ์ที่ต้องการจะผลิต



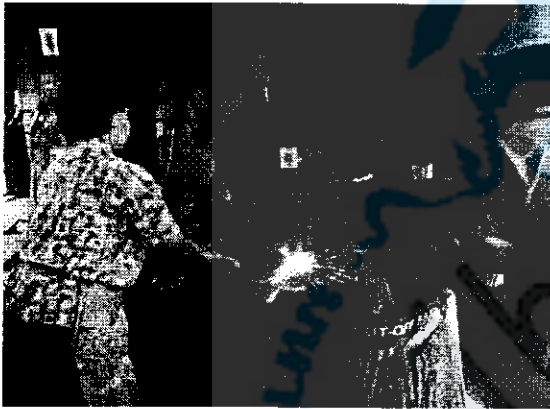
ภาพประกอบ 4 เตรียมเหล็กกล้า



2. เลือกเหล็กเหนียวให้เหมาะสมกับขนาดและชนิดของผลิตภัณฑ์นำมาตัดให้ได้ขนาด ตีย่นส่วนที่เป็นตัวผลิตภัณฑ์เพื่อขยายให้มีขนาดโตขึ้น แล้วตีขยายให้มีรูปทรงแบน

3. ผ่าส่วนที่จะทำเป็นคมผลิตภัณฑ์ให้เป็นร่อง เคาะเขม่าในร่องเหล็กออกให้หมดแล้วใส่เหล็กกล้าลงไป หากมีเขม่าติดอยู่อาจหลอมเหล็กเหนียวกับเหล็กกล้าติดกันไม่สนิทเกิดเป็นถุงลมในคมมีดได้

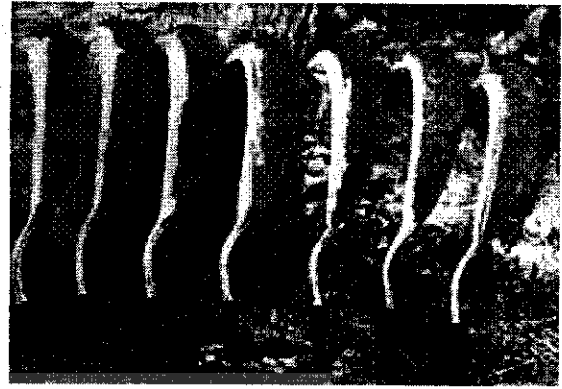
4. นำเข้าเตาเผา สังเกตสีและประกายไฟที่ปลิวออกจากเตาเผา เมื่อเห็นว่าเหล็กกำลังจะหลอมละลายแล้วก็นำออกมาคลุกกับดินหน้าเตาให้ดินเข้าไปผสมในคมมีด แล้วตีหลอมให้เหล็กเหนียวยึดเกาะหุ้มเหล็กกล้าเอาไว้ให้มั่นคง



ภาพประกอบ 5 ตีเหล็กสามค้อน

5. ตีแผ่ขยาย ขึ้นรูปผลิตภัณฑ์ ทำบ้องหรือทำกัน เสร็จแล้วตัดแต่งส่วนเกินด้วยกรรไกรแล้วประทับตราเป็นเครื่องหมายหรือยี่ห้อ

6. นำผลิตภัณฑ์ที่ตีเสร็จแล้วไปเจีย ตกแต่งแล้วลงตะไบให้เหล็กกล้าเฝือเป็นแนวขึ้นตลอดคม และได้รูปแบบที่มีขนาดและมาตรฐานเดียวกันทุกชิ้น



ภาพประกอบ 6 มีดพร้าที่ผ่านการลงตะไบ ตกแต่งเรียบร้อยแล้ว

7. นำผลิตภัณฑ์ที่ตกแต่งเสร็จแล้วเข้าเตาเผาเพื่อทำการชุบแข็ง ซึ่งเป็นขั้นตอนที่สำคัญยิ่งของการตีเหล็ก เพราะเป็นขั้นตอนที่ทำให้ผลิตภัณฑ์มีความแข็ง คม ไม่บิ่น บิดงอง่าย อุณหภูมิความร้อนในการชุบแข็งของผลิตภัณฑ์แต่ละชนิดจะร้อนไม่เท่ากัน ถ้าเผา ร้อนมากทำให้ผลิตภัณฑ์แข็งจนแกร่ง คมมีด อาจบิ่นหรือหักได้ง่าย แต่ถ้าอุณหภูมิต่ำเกินไปก็จะทำให้คมมีดอ่อน ไม่คม โกง บิดงอได้ง่ายเมื่อใช้งาน

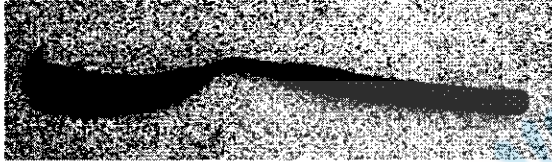
ส่วนการผลิตสินค้าที่ไม่ต้องการความคมเป็นหลัก จะไม่ต้องผ่านขั้นตอนของการผ่าใส่เหล็กกล้าและหลอมละลาย ก็สามารถนำเหล็กไปเผาตีขึ้นรูปได้ทันที

การผลิตเครื่องมือเครื่องใช้ต่างๆ มักจะสอดคล้องกับวิถีการดำเนินชีวิตของคนท้องถิ่นนั้นๆ เช่นเดียวกับโรงตีเหล็กในชุมชนน้ำน้อย ที่ผลิตเครื่องมือเครื่องใช้เพื่อใช้ในวิถีชีวิตประจำวัน ซึ่งจำแนกเป็น 5 ประเภท คือ

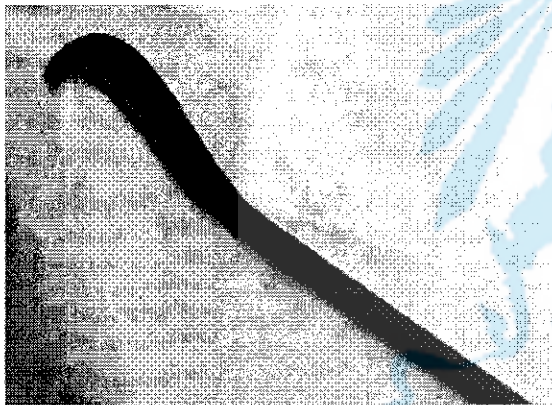
1) เครื่องมือทำการเกษตร ได้แก่ ผาล ไถนา คันไถเหล็ก แกะเกี่ยวข้าว มีดกรีดยาง จอบ ฝั้ว คราด พร้าหวด หลักผูกวัว กรีดาย

หญ้า ตะขอเกี่ยวมะพร้าว เคียวเกี่ยวหญ้า มีด  
หันยาเส้น มีดปาดตาล เป็นต้น

2) เครื่องมือประกอบอาชีพทั่วไป  
ได้แก่ อีโต้ ขวาน ขวานโต้ สิว ค้อน คีม มีดพราง  
ชนิดต่างๆ มีดเหลาดอก ชะแลง เป็นต้น



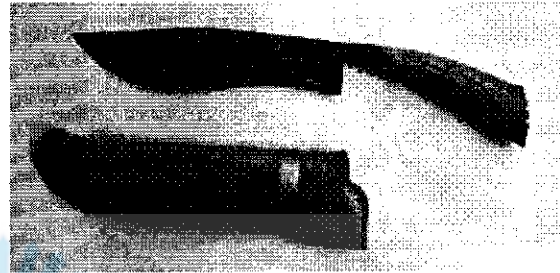
ภาพประกอบ 7 พรางกัน



ภาพประกอบ 8 พรางบัง

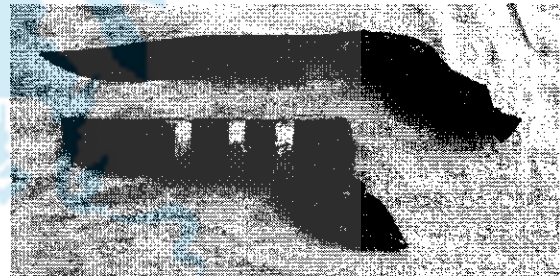
3) เครื่องมือเครื่องใช้ในครัวเรือน  
ได้แก่ กรรไกรผ่าหมาก ตะบันหมาก กระต่ายขูด  
มะพร้าว เหล็กไฟตบ มีดหันผัก มีดโต้ มีดบังตอ  
 เป็นต้น

4) เครื่องมือสำหรับใช้เป็นอาวุธ ได้แก่  
มีดปลายเขียง มีดหางไก่ มีดอ้ายคลก มีดบา  
แตะ ดาบ หอก หลาว พรางโครงควาย เป็นต้น



ภาพประกอบ 9 มีดอ้ายคลก

5) เครื่องมือที่ใช้ในการประกอบ  
พิธีกรรมตามความเชื่อ ได้แก่ กริช มีดหมอ  
 เป็นต้น



ภาพประกอบ 10 มีดหมอ

ตาราง 1 ราคาผลิตภัณฑ์จากโรงตีเหล็กที่ปรับเปลี่ยนให้เหมาะสมไปตามกาลเวลา

ชนิดผลิตภัณฑ์	จำนวนการผลิตต่อวัน	ราคา (บาท) ในระหว่างช่วงปี				
		2500 - 2509	2510 - 2519	2520 - 2529	2530 - 2539	2540 - ปัจจุบัน
มีดพริกเล็ก	12	10 - 15	15 - 25	25 - 50	60 - 150	180 - 250
มีดพริกกลาง	10	12 - 20	20 - 35	35 - 60	80 - 180	200 - 280
มีดพริกใหญ่	8	20 - 25	25 - 40	40 - 80	100 - 200	250 - 350
มีดพริกบ้อง	8-10	20 - 30	30 - 50	50 - 80	120 - 200	250 - 350
มีดปาดตาล	12	15 - 25	25 - 40	40 - 70	100 - 200	350
มีดเหน็บแบบต่างๆ	12	10 - 20	20 - 40	40 - 70	100 - 150	150 - 280
มีดหันยาเส้น	8-10	15 - 20	30 - 40	50 - 80	120 - 220	250 - 350
ไธ่แด้งขนาดต่างๆ	6-8	20 - 25	25 - 40	50 - 80	150 - 250	400 - 600
มีดโต้ขนาดต่างๆ	10-14	5 - 12	12 - 20	20 - 50	50 - 80	150 - 250
กรรไกรผ่าหมาก	6-8	10 - 20	25 - 35	40 - 70	80 - 100	150 - 250
ตะขอเกี่ยวมะพร้าว	30-40	1 - 2	3 - 5	5 - 10	10 - 20	50 - 80
เคียวเกี่ยวหญ้า	10-12	10 - 20	25 - 30	40 - 70	80 - 150	180 - 250
พริกหวดหญ้า	8-10	15 - 20	30 - 40	50 - 80	100 - 200	300 - 500
หอก	10-12	5 - 10	15 - 25	35 - 60	เล็กผลิต	เล็กผลิต
ขวานโต	8-10	5 - 20	25 - 35	40 - 70	เล็กผลิต	เล็กผลิต
ผาลหล่อไถนา	80	1 - 2	3 - 5	5 - 8	เล็กผลิต	เล็กผลิต
ผาลเย็บ	100	0.25 - 0.75	1 - 2	3 - 5	เล็กผลิต	เล็กผลิต
ชะแลง	15	20 - 25	25 - 45	50 - 80	100 - 180	200 - 300
เสียม	15-18	5 - 8	10 - 25	25 - 50	50 - 80	100 - 180
เหล็กชุด	30-40	1 - 2	3 - 5	5 - 15	15 - 25	50

**ข้อสนเทศจากอดีตช่างและอดีตลูกมือช่าง**

จิ้น ร่มเย็น อายุ 76 ปี อดีตช่างตีเหล็กกล่าวว่า เลิกตีเหล็กเมื่อปี พ.ศ.2530 เพราะป่วยต้องเข้าโรงพยาบาลหลายครั้ง ผ่าตัดช่องท้องในโรงพยาบาลเอกชนที่หาดใหญ่ 3 ครั้ง หมดเงินค่ารักษาตัวไปเกือบล้านบาท ก่อนป่วย ตีมีดพริกได้วันละ 12 - 13 ด้าม หักต้นทุนการผลิตแล้ว มีกำไรประมาณ 900 - 1,000 บาทต่อวัน ได้เสื่อทุกผืนไม่เคยขาดใบแดง (ธนบัตรใบละร้อยบาท) มีเงินฝากธนาคารเป็นล้านบาท ถ้าหากไม่มีเงิน

เก็บไว้คงตายไปตอนป่วยครั้งนั้นแล้ว หลังจากรักษาตัวหายดีแล้วอยากจะหวนกลับมาตีเหล็กอีก เพราะยังมีแรงทำ แต่หมอห้ามไม่ให้ทำงานหนัก

เทียน ชูแสง อายุ 72 ปี อดีตช่างตีเหล็กกล่าวว่า เลิกตีเหล็กเพราะประสบอุบัติเหตุตกต้นไม้เมื่อปี พ.ศ.2530 ทำให้เกิดอาการขาในและแขนซ้ายจับคีมไม่ได้ ตอนที่เป็นช่างตีเหล็กมีเงินใช้จ่ายไม่ขาดมือ ของกิน ของใช้ก็กินใช้แต่ของดีๆ สามารถซื้อสิ่งอำนวยความสะดวก เช่น

วิทย์ ไทรทัศน์ รถจักรยานยนต์ได้โดยไม่เดือดร้อน ไม่อยากเลิกอาชีพนี้เพราะรายได้ดี แต่สุขภาพไม่อำนวย

ลิม เคยะกุล อายุ 79 ปี อดีตช่างตีเหล็ก กล่าวว่า ราวๆ ปี พ.ศ.2500 มีดพร้าราคาด้ามละ 15 บาท ตีได้วันละ 12 ด้าม รายได้ประมาณ 180 บาทต่อวัน จ่ายค่าแรงลูกน้องวันละ 15 บาท ค่าถ่านไม้ ค่าเหล็ก รวมต้นทุนแล้ว ประมาณวันละ 40 บาท สรุปแล้วมีรายได้วันละ ประมาณ 140 บาท ในขณะที่ค่าแรงของคนงานซ่อมทางรถไฟวันละ 7 บาท ช่างไม้ช่างปูนงานก่อสร้างวันละ 12 - 15 บาท

คำ เจริญดี อายุ 88 ปี สึกจากพระเมื่ออายุ 22 ปี ก็เป็นช่างตีเหล็ก เก็บเงินที่ได้มาซื้อที่ดินทำสวนตลอดมา เพราะคิดว่าเมื่อมีอายุมากขึ้นตีเหล็กไม่ไหว จะเปลี่ยนมาอาชีพมาทำสวน เมื่ออายุประมาณ 55 ปี ซื้อสวนยางได้ประมาณ 350 ไร่ จึงเลิกอาชีพตีเหล็ก หันมาทำสวนยางแทน

กล้าย ชโนวรรณะ อายุ 72 ปี อดีตลูกมือช่าง กล่าวว่า ฝึกตีเหล็กเมื่อ พ.ศ.2508 ได้ค่าแรงวันละ 15 บาท เลิกอาชีพเมื่อปี พ.ศ.2542 ได้ค่าแรงวันละ 200 บาท ตีเหล็กแล้วยังทำงานอื่นไปพร้อมกัน เช่น เลี้ยงวัว ขึ้นตาล หาปลาได้ด้วย เนื่องจากอยู่ใกล้บ้าน

ชำ ชโนวรรณะ อายุ 77 ปี อดีตลูกมือช่าง กล่าวว่า เริ่มฝึกตีเหล็ก เมื่อ พ.ศ.2494 ได้ค่าแรงวันละ 10 บาท เลิกอาชีพเมื่อปี พ.ศ.2545 ได้ค่าแรงวันละ 250 บาท เงินค่าแรงตีเหล็กเป็นเงินเก็บ เพราะทำงานกินอยู่กับบ้าน

แต่แล้ว การถดถอยของการตีเหล็กในชุมชนก็น้อยก็อุบัติขึ้น ด้วยปัจจัยสาเหตุหลายๆ ประการ เช่น

1) ผู้ประกอบการมีฐานะการเงินค่อนข้างดีจึงส่งบุตรหลานให้เรียนสูงๆ แล้วเปลี่ยนไปประกอบอาชีพอย่างอื่นที่สบายและเบาแรงกว่า

2) ใช้กรรมวิธีในการผลิตแบบดั้งเดิม ซึ่งสามารถรักษาคุณภาพของสินค้าไว้ได้ แต่ใช้แรงงานคนเป็นหลัก ใช้เวลาและต้นทุนสูงไม่ทันกับความต้องการของตลาด

3) ไม่ได้รับความช่วยเหลือจากหน่วยงานต่างๆ ในการนำเทคโนโลยีสมัยใหม่มาใช้ในการผลิตแทนแรงงานคนในบางขั้นตอน เพื่อช่วยลดต้นทุนและเพิ่มปริมาณการผลิต ทำให้สินค้าไม่สามารถแข่งขันกับสินค้าที่ผลิตจากโรงงานอุตสาหกรรมสมัยใหม่ได้

4) สินค้าไม่สำเร็จรูปพร้อมใช้ ผู้บริโภคต้องไปทำด้าม ทำฝักเอง ไม่สะดวกในการใช้งาน

5) มีผลิตภัณฑ์ที่ใช้กรรมวิธีการผลิตสมัยใหม่ รูปแบบสวยงาม ราคาถูก หาซื้อได้ง่ายจำหน่ายมากขึ้น

6) ไม่ดำเนินกิจการในรูปของธุรกิจ ขึ้นอยู่กับความพอใจ อยากรทำงานก็ทำอยากหยุดก็หยุด

7) ทายาทของผู้ประกอบอาชีพตีเหล็กในชุมชนไม่นิยมสานต่ออาชีพดังกล่าวจากบรรพบุรุษ

8) ไม่มีการวางแผนการผลิตและจำหน่ายให้สอดคล้องกับตลาดที่เปลี่ยนแปลงตลอดเวลา

9) ไม่มีการประชาสัมพันธ์สินค้า

10) การคมนาคมสะดวก ประชากรนิยมเข้าไปทำงานทำในเมือง เพราะได้พบเห็นสิ่งใหม่ๆ สวยๆ งามๆ ไม่จำเจกันมากขึ้น



ปัจจัยเหล่านี้ ส่งผลให้ผลิตภัณฑ์  
หัตถกรรมพื้นบ้านจากโรงตีเหล็กในชุมชน  
น้ำน้อยที่เคยรุ่งเรืองในอดีต กำลังจะถูกลืมและ  
เลือนหายไปจากชุมชน เพราะเหลือให้เห็นอยู่  
เพียง 2 โรง คือ ของนายมนูญ พันธนิล กับนาย  
อนันต์ ธรรมโชติ ซึ่งล้วนเป็นผู้สูงอายุ และยังคง  
ใช้กรรมวิธีในการผลิตแบบดั้งเดิมที่ได้รับการ  
ถ่ายทอดมาจากบรรพบุรุษ หากปล่อยให้หายไป  
ตามยถากรรมโดยไม่ได้รับการส่งเสริม ช่วยเหลือ  
จากหน่วยงานหรือองค์กรใดๆ แล้ว ในที่สุดก็คง  
ต้องสูญหายไปกับการยุติบทบาทของสองช่างที่  
เหลืออยู่นี้

แต่ในสภาวะเศรษฐกิจตกต่ำ รายได้  
ถดถอยเช่นปัจจุบัน มีดน้ำน้อยยังคงผลิตป้อน

ตลาดไม่เพียงพอเสมอมา เป็นงานที่ทำอยู่ที่บ้าน  
รายได้ดี จึงน่าจะมีประโยชน์อย่างยิ่งถ้าหาก  
อาชีพจากภูมิปัญญาสาขานี้ ได้รับการเหลียวแล  
หรือฟื้นฟูให้กลับคืนมา รุ่งเรืองช่วยกันกู้วิกฤต  
เศรษฐกิจ สร้างงานสร้างรายได้ให้ชุมชนอีก  
ระลอกหนึ่ง

### ติดต่อช่างตีเหล็กได้ที่

นายมนูญ พันธนิล 50 หมู่ที่ 8 ตำบล  
น้ำน้อย อำเภอหาดใหญ่ จังหวัดสงขลา 90110  
โทรศัพท์ 081-5983888

นายอนันต์ ธรรมโชติ 48/1 หมู่ที่ 9  
ตำบลน้ำน้อย อำเภอหาดใหญ่ จังหวัดสงขลา  
90110 โทรศัพท์ 084-6327525

### ตายก่อนตาย

ตายเมื่อตาย ย่อมกลายเป็นผี  
ตายทำไม เพียงให้ เขาใส่ใจ  
ตายก่อนตาย มิใช่กลายเป็นผี  
ที่แท้คือ ความตาย ที่ไม่ตาย  
คำพูดนี้ ผันผวน ขวนขวาน  
แต่เป็นความ จริงอัน ไม่ผันแปร

ตายไม่ตี ได้เป็นที่ ผีตายโหง  
ตายโง่โง่ง นั่นคือตาย เสียก่อนตาย  
แต่กลายเป็น สิ่งที่ไม่สูญหาย  
มีความหมาย ไม่มีใคร ได้เกิดแล  
เหมือนเล่นลิ้น ลาวน คนตอแหล  
ใครคิดแก้ อรรถได้ ไม่ตายเอ๋ย

พุทธทาส อินทปัญโญ

## บรรณานุกรม

- ประพนธ์ เรืองณรงค์. (2528). "สำนวนใต้เกี่ยวกับชื่อบ้านนามเมือง" เล่าเรื่องจากใต้. ปัตตานี : มหาวิทยาลัยสงขลานครินทร์ วิทยาเขตปัตตานี.
- ผอบ ชนวรรณโณ. (2546). **วัฒนธรรมการตีเหล็กบ้านนาปี๋ ตำบลควนปริง อำเภอเมืองตรัง จังหวัดตรัง**. วิทยานิพนธ์ ศศ.ม. สงขลา : มหาวิทยาลัยทักษิณ.
- สุชาติ รัตนปราการ. (2528). **อนุสรณ์สุชาติ รัตนปราการ**. สงขลา : ม.ป.ท.
- สุธีวงศ์ พงศ์ไพบูลย์. (2540). "ภูมิปัญญาชาวบ้านภาคใต้," ใน **สารานุกรมวัฒนธรรมไทยภาคใต้ เล่ม 12**. กรุงเทพฯ : สยามเพรสแมเนจเม้นท์.
- สุนันท์ อินทนิลและอรทัย สัตยสันต์สกุล. (2547). **ประวัติความเป็นมาวิถีเชิงเศรษฐกิจการพาณิชย์ของสินค้าหัตถกรรมพื้นบ้านโบราณมิดน้ำน้อย จังหวัดสงขลา**. สงขลา : มหาวิทยาลัยเทคโนโลยีราชมงคลศรีวิชัย สงขลา.
- เอกวิทย์ ณ ถลาง. (2540). **ภูมิปัญญาชาวบ้านสี่ภูมิภาค : วิถีชีวิตและกระบวนการเรียนรู้ของชาวบ้านไทย**. กรุงเทพฯ : มหาวิทยาลัยสุโขทัยธรรมธิราช.
- \_\_\_\_\_ (2544). "ภูมิปัญญาชาวบ้านกับกระบวนการเรียนรู้ของชาวบ้านไทย," ใน **ภูมิปัญญาทักษิณ. (พิมพ์ครั้งที่ 2)**, หน้า 205-206. กรุงเทพฯ : อมรินทร์พริ้นติ้ง.

## บุคลากร

กล้าย ชโนวรรณะ	อายุ 72 ปี	หมู่ที่ 9 ตำบลน้ำน้อย อำเภอหาดใหญ่ จังหวัดสงขลา
ชำ ชโนวรรณะ	อายุ 77 ปี	หมู่ที่ 9 ตำบลน้ำน้อย อำเภอหาดใหญ่ จังหวัดสงขลา
ฉิ้น ร่มเย็น	อายุ 76 ปี	หมู่ที่ 9 ตำบลน้ำน้อย อำเภอหาดใหญ่ จังหวัดสงขลา
ดำ เจริญดี	อายุ 88 ปี	หมู่ที่ 3 ตำบลน้ำน้อย อำเภอหาดใหญ่ จังหวัดสงขลา
เถียน ชูแสง	อายุ 72 ปี	หมู่ที่ 7 ตำบลน้ำน้อย อำเภอหาดใหญ่ จังหวัดสงขลา
มัญญ พันธุ์นิล	อายุ 59 ปี	หมู่ที่ 8 ตำบลน้ำน้อย อำเภอหาดใหญ่ จังหวัดสงขลา
ลิ้ม เคยะกุล	อายุ 79 ปี	หมู่ที่ 9 ตำบลน้ำน้อย อำเภอหาดใหญ่ จังหวัดสงขลา
อนันต์ ธรรมโชติ	อายุ 64 ปี	หมู่ที่ 9 ตำบลน้ำน้อย อำเภอหาดใหญ่ จังหวัดสงขลา