



ภูมิหลังชุมชนทะเลน้อย

รศ.กวีศักดิ์ ล้อมลิ้ม*

ตำบลพนางตุงมีประวัติความเป็นมาาร่วมกันกับตำบลทะเลน้อย เพราะเดิมสองตำบลนี้เป็นตำบลเดียวกัน เรียกว่า "บ้านทะเลน้อย" หรือ "ชุมชนทะเลน้อย" ¹ ซึ่งจะเห็นว่าหมู่ที่ 1 และ หมู่ที่ 2 ของตำบลพนางตุงก็ยังมีชื่อหมู่บ้านผูกพันอยู่กับบ้านทะเลน้อย คือ หมู่ที่ 1 ชื่อว่าบ้านทะเลน้อยหัวลานหัวนอน และหมู่ที่ 2 ชื่อว่าบ้านทะเลน้อยหัวลาน เพราะฉะนั้นการศึกษาเรื่องกำเนิดชุมชนและประวัติ ความเป็นมาของตำบลพนางตุง จึงต้องศึกษาร่วมกับตำบลทะเลน้อย ซึ่งต่อไปนี้จะใช้คำว่า "ชุมชนทะเลน้อย" เป็นชื่อรวมของทั้งสองตำบล

ประวัติความเป็นมาของชุมชนทะเลน้อย พอจะแยกกล่าวได้เป็นสองช่วงคือ ช่วงแรกระยะตั้งแต่สมัยสุโขทัยมาถึงตอนกลาง ๆ ของสมัยอยุธยาจนถึงปัจจุบัน โดยอายุของวัดทะเลน้อยและวัดท่าประตูทอง ซึ่งเป็นวัดที่เก่าแก่ที่สุดของตำบลทะเลน้อย และตำบลพนางตุงเป็นหลักคือวัดทะเลน้อยนั้นได้สร้างขึ้นมาตั้งแต่ พ.ศ.2154² และวัดท่าประตูทอง³ สร้างมาตั้งแต่ พ.ศ.2118³

เรื่องราวเกี่ยวกับชุมชนทะเลน้อยในช่วงแรกนั้น ส่วนใหญ่ก็ได้มาจากคำบอกเล่าในทานพื้นบ้าน ซึ่ง เกศรารัตน์ เพชรรักษ์ ได้สรุปในสาส์นหนูนทองไว้ว่า "...ทะเลน้อยเกิดจากปลักควายของนายแรง ซึ่งเป็นเศรษฐีชาวบ้านชุมพลอำเภอสะทิงพระ จังหวัดสงขลา ซึ่งเลี้ยงควายไว้จำนวนมาก

¹ เกศรารัตน์ เพชรรักษ์. "ภูมิไ้บ้านเรา ทะเลน้อย," ใน หนูนทอง. มีนาคม 2538. หน้า 7

² อนุสรณ์งานพระราชทานเพลิงศพพระครูประจักษ์วิหารคุณ. (เศียร อธิปัญญา) ณ ฌาปนสถานวัดวิหารสูง.

บันทึกความจำของเจ้าอาวาสวัดทะเลน้อย ได้ข้อมูลวันที่ 8 กันยายน 2538.

"จากการสัมภาษณ์ นายลอย ปิดเมือง อายุ 75 ปี อดีตผู้ใหญ่บ้านหมู่ 4 ตำบลพนางตุง เมื่อวันที่ 13 ธันวาคม 2538 กล่าวว่าวัดนี้เดิมชื่อ "วัดชายคลอง" เพราะตั้งอยู่บนฝั่งแม่น้ำปากประต่อมาเรียกว่า "วัดหัวประตู" และ "วัดท่าประตูทอง" ตามลำดับเพราะมีต้นประตูขนาดใหญ่อยู่ริมน้ำเป็นวัดเก่าแก่มาก่อนท่านเกิด ที่หน้าวัดเป็นท่าจอดเรือสำเภามีทางให้เรือ เข้าจอดเพื่อขนถ่ายสินค้าหรือซ่อมเรือ มีสระน้ำเก่าแก่ ในสระเคยมีผู้พบถ้วยชามและเครื่องใช้เก่าแก่จำนวนมาก แต่ในสมัยหลังได้ร่วงโรยไป ของมีค่าต่าง ๆ ถูกชาวบ้านนำไปเป็นเจ้าของเสียเป็นส่วนใหญ่ ปัจจุบันจึงเป็นเพียงสำนักสงฆ์มีพระประจำอยู่เพียงรูปเดียวและตั้งอยู่ในเขตหมู่ที่ 5 ของตำบลพนางตุง.

*ภาควิชาประวัติศาสตร์ คณะสังคมศาสตร์ มหาวิทยาลัยศรีนครินทรวิโรฒ ภาคใต้

นายแรงได้ใช้ข้าทาสบริวารให้ต้อนควายไปเลี้ยงในบริเวณนั้น ในฤดูแล้งควายได้ลงนอนปลักเพื่อคลายร้อนเนื่องจากควายมีจำนวนมาก ปลักควายจึงเกิดขึ้นจำนวนมากเป็นบริเวณกว้าง คนเลี้ยงควายของนายแรงได้รายงานแก่นายแรงว่า ควายลงนอนปลักทุก ๆ วัน จนบริเวณนั้นกลายเป็น “ทะเลน้อยๆ”¹ ไปแล้ว จึงทำให้ชาวบ้านเรียกบริเวณนั้นว่า “ทะเลน้อย” ในเวลาต่อมาจนกลายเป็นชื่อของชุมชนทะเลน้อย

เกศรารัตน์ เพชรรักษ์ ยังกล่าวต่อไปว่า ชุมชนทะเลน้อยได้เริ่มเกิดขึ้นเป็นครั้งแรกตั้งแต่สมัยสุโขทัย คือ ชุมชนบ้านกลาง และชุมชนบ้านกล้วย ซึ่งเกิดขึ้นหลัง พ.ศ.1823 เป็นต้นมา และกษัตริย์สุโขทัยได้รับสั่งให้เกณฑ์ทหารจากหัวเมืองต่าง ๆ มาตัดต้นตะเคียนในบริเวณทะเลน้อยไปต่อเรือเมื่อคราวยกทัพไปตีชวา² ซึ่งความตอนนี้อยู่สอดคล้องกับคำให้สัมภาษณ์ของ นายผ่อง เดชนครินทร์ และคณะ³ ที่ว่า “เดิมทะเลน้อยนั้นอุดมไปด้วยต้นตะเคียน ต่อมาพระยากรุงสุโขทัย ซึ่งตั้งอยู่ที่บางแก้วได้ให้คนมาตัดไม้ตะเคียนไปต่อเรือที่บางแก้ว”และการต่อเรือครั้งนั้นคงต่อเรือเป็นจำนวนมาก เพราะได้ทำให้ต้นตะเคียนถูกตัดโค่นไปจำนวนมากจนก่อให้เกิดความแห้งแล้งขึ้นสามปีติดต่อกัน จากคำให้สัมภาษณ์ของนายเกลือม ทองนวล⁴ บอกว่า “ปู่ของนายเกลือม ทองนวล ได้เล่าเรื่องในอดีตให้ฟังว่าเดิมบรรพบุรุษตั้งบ้านเรือนอยู่ที่บ้านกลาง เมื่อเกิดแห้งแล้งก็ต้องย้ายบ้านเรือนออกจากบ้านกลางไปตั้งบ้านเรือนใหม่ที่บ้านกล้วย” แต่ความ แห้งแล้งยังคงดำเนินติดต่อกันมาอีกหลายปี จนเกิดไฟไหม้ป่าเป็นบริเวณกว้าง ประชาชนบ้านกลางและบ้านกล้วยจึงได้อพยพไปอยู่ในเขตนครศรีธรรมราช ต่อมาบริเวณดังกล่าวได้กลายเป็นแอ่งน้ำ ถูกคลื่นซัดเซาะและฝูงช้างป่าเหยียบย่ำ จนกลายเป็นแอ่งน้ำขนาดใหญ่⁵ คือ “ทะเลน้อย” ในปัจจุบัน และช้างป่ายังคงอาศัยในบริเวณใกล้ทะเลน้อยต่อมาอีกนานปี นายลอย ปัดเมือง⁶ ให้สัมภาษณ์ว่า “เมื่อประมาณห้าสิบปีที่แล้วมีนายทุนจากจังหวัดชุมพรและจังหวัดสุราษฎร์ธานี จ้างคนมาจับช้างไปใช้งานจำนวนมาก จนทำให้ช้างหนีไปอยู่เสียที่อื่น บริเวณที่มีช้างชุกชุมคือ บริเวณหมู่ที่ 5 ตำบลพนางตุง ซึ่งมีชื่อว่า “บ้านท่าช้าง”

¹ เกศรารัตน์ เพชรรักษ์. “ภูมิไ้บ้านเรา : ทะเลน้อย” ใน หนูนทอง. มีนาคม 2538. หน้า 6

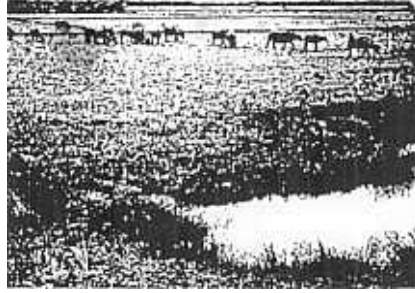
² น.ด.

³ นายผ่อง เดชนครินทร์ อายุ 81 ปี ชาวตำบลทะเลน้อยหมู่ที่ 2 (และคณะ) สัมภาษณ์เมื่อวันที่ 5 เมษายน 2538.

⁴ นายเกลือม ทองนวล อายุ 68 ปี ชาวตำบลพนางตุง หมู่ที่ 2 สัมภาษณ์เมื่อวันที่ 5 เมษายน 2538.

⁵ เกศรารัตน์ เพชรรักษ์. “ภูมิไ้บ้านเรา : ทะเลน้อย,” ใน หนูนทอง. มีนาคม 2538 หน้า 6.

⁶ นายลอย ปัดเมือง สัมภาษณ์เมื่อวันที่ 12 มิถุนายน 2538.



ฝูงควายใกล้ทะเลน้อยที่ยังมีให้เห็นในปัจจุบัน

ประเด็นสำคัญที่น่าสนใจวิเคราะห์ในตอนนั้นก็คือ เกี่ยวกับระยะเวลาของการตั้งชุมชนทะเลน้อยที่บ้านกลางและบ้านกล้วยว่าอยู่ในสมัยสุโขทัยจริงหรือไม่ เพราะจากบทความของเกศวรรดิณเพชรรักษ์ บอกว่า “พระเจ้ากรุงสุโขทัยมีพระกระแสน้ำสั่ง ให้เกณฑ์ทหารจากหัวเมืองต่าง ๆ มาตัดต้นตะเคียนในบริเวณทะเลน้อย...” และจากคำให้สัมภาษณ์ของ นายผ่อง เดชนครินทร์ และคณะว่า “พระเจ้ากรุงสุโขทัย ซึ่งตั้งอยู่ที่บางแก้ว ได้ให้คนมาตัดไม้ตะเคียนไปต่อเรือที่บางแก้ว” ข้อที่น่าพิจารณาก็คือว่า บางแก้วซึ่งปัจจุบันเป็นอำเภอหนึ่งในจังหวัดพัทลุงนั้นมีความสัมพันธ์กับกรุงสุโขทัยอย่างไรหรือไม่ จากหนังสืองานปีใหม่จังหวัดพัทลุง พ.ศ.2479 ได้มีข้อวิจารณ์เกี่ยวกับการตั้งเมืองพัทลุงในสมัยเริ่มแรกว่า เมืองพัทลุงเดิมอยู่ที่บางแก้ว เมื่ออาณาจักรศรีวิชัย* เสื่อมอำนาจลง อำนาจของกรุงสุโขทัยก็ค่อยแผ่ลงมาทางใต้ โดยเฉพาะในสมัยพ่อขุนรามคำแหงมหาราช (พ.ศ.1822 - พ.ศ.1842) พ.ศ. 1823 หัวเมืองทั้งหลายที่เคยอยู่ใต้อำนาจอาณาจักรศรีวิชัยก็ตกอยู่ใต้อำนาจกรุงสุโขทัยรวมทั้งบางแก้วด้วย¹ จึงเป็นไปได้ที่วาทษตรีย์สุโขทัยมีพระกระแสน้ำสั่งให้ทหารจากหัวเมืองต่าง ๆ มาตัดต้นตะเคียนที่ทะเลน้อย โดยผ่านทางพระเจ้ากรุงสุโขทัยซึ่งตั้งอยู่ที่บางแก้ว เมื่อได้แล้วก็นำไปจัดการต่อเรือที่บางแก้ว และเรื่องการตัดไม้ตะเคียนที่ทะเลน้อยนี้ก็ได้รับคำยืนยันจากผู้อาวุโสในชุมชนทะเลน้อย จากคำให้สัมภาษณ์ของ นายเคล้า จิตประพันธ์ บอกว่าตลอดต้นตะเคียนในทะเลน้อยยังคงมีอยู่ทั่วไป นอกจากนั้นยังพบด้วยขาม สมอเรือ และไซ้เรือด้วย² ซึ่งเป็นข้อสนับสนุนกรณีที่มีการตัดต้นตะเคียน และเมื่อต้นตะเคียนถูกตัดโค่นไปเกือบหมดแล้ว ต้นไม้ที่ขึ้นมาใหม่ภายหลังกลายเป็นต้นเสม็ดหรือป่าเสม็ดดังที่เห็นในปัจจุบัน

¹ ขุนวิจารณ์จรรยา. “ประวัติศาสตร์ย่อของเมืองพัทลุง,” ใน ปีใหม่จังหวัดพัทลุง พ.ศ.2479. 2478. หน้า 124-127.

* อาณาจักรศรีวิชัยมีศูนย์กลางอยู่ที่เกาะสุมาตราและขยายอำนาจขึ้นมาครอบคลุมดินแดนภาคใต้ของประเทศไทยขึ้นไปทางอำเภอไชยา จังหวัดสุราษฎร์ธานี มีอำนาจอยู่ระหว่างพุทธศตวรรษที่ 12-16.

นายเคล้า จิตประพันธ์ อายุ 69 ปี ชายตำบลพนางตุง หมู่ที่ 1 สัมภาษณ์เมื่อวันที่ 5 เมษายน 2538

ในตอนนี่จึงสรุปได้ว่าชุมชนทะเลน้อยช่วงแรก ตามคำบอกเล่า นิทานพื้นบ้าน หรือตำนานนั้นได้เกิดขึ้นมาตั้งแต่สมัยสุโขทัย และมาสลายตัวไปหลังจากมีการตัดโค่นต้นตะเคียนจนเป็นเหตุให้เกิดความแห้งแล้ง และไฟป่าเผาผลาญจนประชาชนที่อาศัยอยู่ในบ้านกลางและบ้านกล้วย ซึ่งเป็นชุมชนแรกของชุมชนทะเลน้อยต้องอพยพไปอยู่ในเขตนครศรีธรรมราช จนเวลาผ่านไปประมาณ 100 ปี ทะเลน้อยมีความอุดมสมบูรณ์ขึ้นมาใหม่อีกครั้งหนึ่ง ประชาชนรุ่นหลาน หลาน ของประชาชนที่อพยพไปตั้งหลักแหล่งในเขตนครศรีธรรมราชจึงอพยพกลับมาตั้งหลักแหล่งอยู่ที่ทะเลน้อยตามเดิม จนกลายเป็นชุมชนทะเลน้อยที่สืบเนื่องมาจนปัจจุบัน

เรื่องราวเกี่ยวกับชุมชนทะเลน้อยช่วงหลัง คือช่วงประมาณกลาง ๆ สมัยอยุธยาเป็นต้นมา สันนิษฐานว่าน่าจะมีจุดก่อกำเนิดอยู่สองจุด คือ บริเวณวัดทะเลน้อย ซึ่งตั้งอยู่ในหมู่ที่ 2 ตำบลทะเลน้อย และบริเวณสำนักสงฆ์ท่าประตูทอง (วัดชายคลองหรือวัดหัวประตูในอดีต) ซึ่งตั้งอยู่ในหมู่ที่ 5 ตำบลพนางตุง เหตุผลสำคัญที่ทำให้ประชาชนมาตั้งถิ่นฐานอยู่ในบริเวณทั้งสองนี้ก็เนื่องมาจากความอุดมสมบูรณ์นั่นเอง บริเวณวัดทะเลน้อยเป็นที่ราบลุ่มเหมาะแก่การทำนาและทะเลน้อยก็อุดมไปด้วยปลานานาชนิด เช่น ปลาช่อน ปลาพรม ปลาโสด ปลาบู่ และปลาเนื้ออ่อน เป็นต้น นอกจากนี้ยังมีกุ้ง ชุกชุมอีกด้วย อาชีพหลักของประชาชนในระยะแรก ๆ จึงเป็นการทำนาและการประมง ซึ่งช่วยให้เศรษฐกิจดีขึ้นอย่างรวดเร็ว ประชากรก็เพิ่มขึ้นอย่างรวดเร็ว จนสามารถสร้างวัดทะเลน้อยขึ้นมาเป็นสถาบันทางจิตใจของชุมชนได้ในเวลาไม่นานนัก ส่วนสำนักสงฆ์ท่าประตูทองซึ่งตั้งอยู่ริมแม่น้ำปากประซึ่งไหลลงสู่ทะเลสาบสงขลา (ในเขตจังหวัดพัทลุง) ก็คงอุดมไปด้วยปลาและสัตว์น้ำนานาชนิดเช่นเดียวกัน และยังสามารถออกสู่ทะเลน้อยได้โดยผ่านทางคลองยวน ทางภาคพื้นดินนั้นสภาพภูมิประเทศก็มีลักษณะเป็นที่ราบลุ่มทางบริเวณปากน้ำปากประ และค้อย ๆ เป็นสันเนินไปทางทิศเหนือขนานไปกับแม่น้ำปากประและลาดต่ำไปทั้งทางด้านตะวันตก (ทางแม่น้ำปากประ) และทางตะวันออก (ทางทะเลน้อย) ลักษณะภูมิประเทศ แบบนี้จึงเหมาะทั้งการทำนา ทำสวนและเลี้ยงสัตว์ การประกอบอาชีพของประชาชนบริเวณสำนักสงฆ์ท่าประตูทองจึงค่อนข้างจะหลากหลาย จนทำให้เศรษฐกิจไม่แพ้บริเวณทะเลน้อย จึงสามารถสร้างวัดประจำชุมชนได้ในเวลาอันสมควร ศูนย์กลางทางจิตใจของประชาชนในชุมชนทะเลน้อยในระยะแรกจึงเป็นสำนักสงฆ์ท่าประตูทอง (วัดชายคลองหรือวัดหัวประตูในอดีต) และวัดทะเลน้อย

เมื่อเวลาผ่านไปชุมชนทะเลน้อยบริเวณวัดทะเลน้อยก็ค่อย ๆ ขยายตัวเติบโตขึ้นเป็นลำดับ ลักษณะการขยายตัวของชุมชนส่วนใหญ่จะขยายตัวไปทางทิศตะวันตก ซึ่งลักษณะภูมิประเทศค่อย ๆ ยกกระตบสูงขึ้นจนเป็นพื้นที่ราบสูงในหมู่ที่ 5 และหมู่ที่ 6 เมื่อชุมชนเติบโตขึ้นเศรษฐกิจดีขึ้นก็ได้สร้างวัดเพิ่มอีกวัดหนึ่ง คือ วัดประตูหอม ใน พ.ศ. 2256² ซึ่งเป็นวัดที่สร้างในช่วงปลาย ๆ สมัยอยุธยา หลังจากสร้างวัดทะเลน้อยประมาณ 102 ปี ซึ่งห่างกันไม่ถึงสองชั่วอายุคน วันประตูหอม (สุขประชาสรรค์) ปัจจุบันตั้งอยู่ในหมู่ที่ 5 ของตำบลทะเลน้อยเป็น วัดที่มีความเป็นมาน่าสนใจวัดหนึ่งของจังหวัดพัทลุง

จากคำให้สัมภาษณ์ของนายผ่อง เดชนครินทร์ และคณะเมื่อวันที่ 5 เมษายน 2538.

² อนุสรณ์งานพระราชทานเพลิงศพพระครูประจักษ์วิหารคุณ. (เศียร อธิปัญญา ฤณ ฌาปนสถานวัดวิหารสูง

ส่วนชุมชนบริเวณสำนักสงฆ์ท่าประตูทอง (วัดชายคลอง หรือ วัดหัวประตูในอดีต) นั้น น่าจะมีปัญหาเรื่องภัยธรรมชาติโดยเฉพาะอุทกภัย เพราะบริเวณปากแม่น้ำปากประเป็นที่ลุ่มต่ำมาก ซึ่งเป็นเหตุให้ชุมชนต้องขยายตัวไปทางทิศตะวันตกเฉียงเหนือ ซึ่งเป็นที่ราบสูงเหมาะแก่การทำสวนผลไม้และสวนยางพารา ส่วนที่ราบต่ำทางตะวันตก และตะวันออกก็ยังคงทำนาและเลี้ยงสัตว์จำพวกวัวควาย แต่ปัญหาอุทกภัยคงเป็นปัญหาที่หนักหน่วงที่ชุมชนใกล้ปากแม่น้ำปากประ ต้องประสบอยู่เป็นประจำอาจจะทุกปีแม้ในปัจจุบันจากคำให้สัมภาษณ์นายลอย ปิดเมือง อดีตผู้ใหญ่บ้านหมู่ที่ 4 ตำบลพนางดุง ได้ความว่าในชีวิตของนายลอยต้องประสบภัยปัญหาน้ำท่วมมาตลอด บ่อปลาต้องยกขอบให้สูงขึ้นประมาณหนึ่งเมตร เพื่อหนีน้ำท่วม และน้ำจะท่วมสูงอยู่เกือบทุกปีเพราะเป็นทางผ่านของน้ำลงสู่ทะเลสาบสงขลา¹ และจากการสังเกตของคณะผู้วิจัยเมื่อวันที่ 13 ธันวาคม 2538 เห็นว่าถนนที่ต้องตัดผ่านจากหมู่ที่ 1 ไปยังหมู่ที่ 2 และ หมู่ที่ 4 ตำบลพนางดุง ซึ่งสูงประมาณหนึ่งเมตรเศษ ช่วงในเขตหมู่ที่ 4 ซึ่งอยู่ริมแม่น้ำปากประยังมีร่องรอยน้ำท่วม วัว ควาย ต้องขึ้นมาใช้ถนนเป็นที่อาศัย จนถนนบางช่วงพังทลายผ่านไปได้ลำบากมาก หลักฐานอีกประการหนึ่งที่แสดงให้เห็นว่าประชาชนบริเวณดังกล่าวต้องเผชิญกับปัญหาน้ำท่วมอยู่เป็นประจำคือ บ้านเรือนของประชาชนจะสร้างเป็นบ้านชั้นเดียวได้ถูกสูงเกือบทั้งหมด เพื่อหนีน้ำปัญหาน้ำท่วมหรืออุทกภัยจึงน่าจะเป็นปัจจัยสำคัญที่ทำให้ชุมชนทะเลน้อยบริเวณสำนักสงฆ์ท่าประตูทอง (วัดชายคลองหรือวัดหัวประตูในอดีต) ค่อย ๆ ร่วงโรยลงในระยะหลัง จนเป็นผลทำให้วัดชายคลองหรือวัดหัวประตูในอดีตพลอยร่วงโรยลงด้วย จนเหลือเป็นเพียงสำนักสงฆ์ในปัจจุบัน ซึ่งตรงกันข้ามกับชุมชนที่ขยายตัวไปทางทิศตะวันตกเฉียงเหนือ ซึ่งได้หักล้างทางพงทำสวน ทำไร่ และประกอบอาชีพใหม่ ๆ ก็ค่อย ๆ ขยายตัวเจริญเติบโตขึ้นอย่างช้า ๆ เพราะพืชที่ปลูกให้ผลในระยะยาว จึงสามารถสร้างวัดไทรงาม* ขึ้นได้ใน พ.ศ.2325² ซึ่งเป็นปีเริ่มต้นของกรุงรัตนโกสินทร์ แต่หลังจากนั้นชุมชนได้ขยายตัวเติบโตและเศรษฐกิจดีขึ้นค่อนข้างเร็ว เพราะมีการสร้างวัดเพิ่มขึ้นในเวลาไล่เลี่ยกัน เช่น วัดควนพนางดุง ในหมู่ที่ 3 สร้างในปี พ.ศ. 2468 วัดธรรมสถิตในหมู่ที่ 3 สร้างใน พ.ศ.2482 และวัดสวนธรรมเจดีย์ในหมู่ที่ 6 สร้างใน พ.ศ.2500³ เป็นต้น

ในสมัยรัตนโกสินทร์ ชุมชนทะเลน้อยได้ขยายตัวเติบโตขึ้นอย่างรวดเร็วและเศรษฐกิจก็คงจะดีด้วยเพราะปรากฏว่ามีโจรผู้ร้ายชุมชม จากคำให้สัมภาษณ์ของนายผ่อง เดชนครินทร์ และคณะ⁴ บอกว่าโจรผู้ร้ายนั้นส่วนใหญ่จะมาจากที่อื่นโดยใช้เรือเป็นพาหนะใช้ใบเตยทำเป็นกะแขงมุงเป็นหลังคาเรือ แต่จากบทความเรื่อง "ประวัติบ้านทะเลน้อย" ของเกศรารัตน์ บอกว่าในสมัยรัชกาลที่ 5 พระบาทสมเด็จพระจุลจอมเกล้าเจ้าอยู่หัวได้เสด็จประพาสภาคใต้⁵ ได้ฟังเสียงธรรมจากพัทลุง และสงขลา กล่าวโทษว่า แถบทะเลน้อยในแขวงเมืองนครศรีธรรมราช มีคนตั้งบ้านเรือนอยู่มากแต่เกือบจะไม่มีคนดีเลยในหมู่บ้านเป็นผู้ร้ายทั้งสิ้น ด้วยเป็นชายแดนห่างจากเมืองนครศรีธรรมราชมาก การติดตามผู้ร้ายยากลำบาก⁶ จากบทความนี้ก็ทำให้ทราบว่าเดิมนั้นชุมชนทะเลน้อยขึ้นอยู่กับแขวงนครศรีธรรมราช

¹ สัมภาษณ์เมื่อวันที่ 13 ธันวาคม 2538.

² อนุสรณ์งานพระราชทานเพลิงศพพระครูประจักษ์วิหารคุณ. (เศียร อธิปัญญา ฌณาปนสถานวัดวิหารสูง

³ แหล่งเดิม.

⁴ สัมภาษณ์เมื่อวันที่ 5 เมษายน 2538.

⁵ เกศรารัตน์ เพชรรักษ์. ประวัติบ้านทะเลน้อย. แผ่นปลิว.

* วัดไทรงามปัจจุบันตั้งอยู่ในหมู่ที่ 11 ตำบลพนางดุง

ส่วนโจรผู้ร้ายนั้นน่าจะมืออยู่ปะปนกันไปทั้งคนในถิ่นและคนนอกถิ่น ประชาชนจึงต้องหาทางป้องกันตัว ด้วยวิธีการต่าง ๆ กัน วิธีหนึ่งที่นิยมกันมาก คือ การเรียนเวทย์มนต์ทางด้านอยู่ยงคงกระพัน และสำนักเวทย์มนต์อยู่ยงคงกระพันที่มีชื่อเสียงในสมัยนั้นก็คือ วัดเขาอ้อ ซึ่งปัจจุบันตั้งอยู่ในตำบลมะกอกเหนือทางตะวันตกของตำบลพนางตุงนั่นเองและต่อมาท่านชรัวมาจากวัดเขาอ้อได้มาอยู่ที่วัดทะเลน้อยและได้สร้างโบสถ์ของวัดทะเลน้อยขึ้น ซึ่งมีอายุมานับได้ประมาณ 200 ปี ถึงปัจจุบัน¹ ซึ่งได้แสดงให้เห็นว่าวิชาไสยศาสตร์อยู่ยงคงกระพันได้แพร่เข้ามายังชุมชนทะเลน้อยในครั้งนี้ และปัญหาเกี่ยวกับการปราบปรามโจรผู้ร้ายนี้เอง ที่ทำให้ทางราชการได้แยกชุมชนทะเลน้อยออกจากนครศรีธรรมราชมาขึ้นกับจังหวัดพัทลุงในคราวปฏิรูปการปกครอง พ.ศ. 2439² เพื่อให้การปราบปรามโจรผู้ร้ายทำได้สะดวกขึ้น

ความเป็นมาของชุมชนทะเลน้อย (ตำบลทะเลน้อยและตำบลพนางตุง) หลังสมัยปฏิรูปการปกครอง พ.ศ. 2439 แล้ว จะมาเกี่ยวพันอยู่กับความเป็นมาของอำเภอควนขนุน จังหวัดพัทลุง อำเภอควนขนุนนั้นเดิมชื่อว่า "อำเภออุดร" เพราะอยู่ทางส่วนเหนือของจังหวัดพัทลุง ที่ว่าการอำเภอก็ตั้งอยู่บนควนขนุนในปัจจุบัน ต่อมาที่ว่าการอำเภอได้ย้ายไปตั้งที่บ้านมะกอกใต้ใกล้ฝั่งแม่น้ำปากประ จึงเรียกว่า "อำเภอปากประ" แต่ต่อมาในเดือนเมษายน ร.ศ. 126 (พ.ศ. 2450) ก็ได้ย้ายที่ว่าการอำเภอมาตั้งที่บ้านทะเลน้อย จึงเปลี่ยนชื่อเป็น "อำเภอทะเลน้อย" จนถึง ร.ศ. 129 (พ.ศ. 2453) ก็ได้ย้ายที่ว่าการอำเภอขึ้นไปตั้งบนควนพนางตุง จึงเปลี่ยนชื่อเป็น "อำเภอพนางตุง" ต่อมาทางราชการเห็นว่าการที่ที่ว่าการอำเภอ ตั้งอยู่ที่ตำบลพนางตุงนั้นไม่เหมาะเพราะไม่เป็นย่านกลางของอำเภอ การปราบปรามโจรผู้ร้ายทำได้ลำบาก³ ในสมัยรัชกาลที่ 6 ทางการจึงได้ส่งพระยาวิชัยประชาบาลมาปราบปรามโจรผู้ร้าย พระยาวิชัยประชาบาลให้มาตั้งค่ายที่วัดสุวรรณวิชัย (วัดท่านทอง : อยู่ทางเหนือของที่ว่าการอำเภอควนขนุนปัจจุบัน) เพื่อความสะดวกในการปราบปรามและติดต่อประสานงาน จึงได้ย้ายที่ว่าการอำเภอจากควนพนางตุงไปตั้งที่ควนขนุนตามเดิม เมื่อวันที่ 10 เมษายน พ.ศ. 2467 และเปลี่ยนชื่อเป็นอำเภอควนขนุนมาจนถึงปัจจุบัน⁴

¹ นายพ่อง เดชนครินทร์ และคณะ สัมภาษณ์เมื่อวันที่ 5 เมษายน 2538.

² เกศรารัตน์ เพชรรัตน์ น.ด.

³ ไทย อัครรัตน์. "ภูมิศาสตร์อำเภอควนขนุน." ใน งานปีใหม่จังหวัดพัทลุง พ.ศ. 2479, 2478. หน้า 182.

⁴ เกศรารัตน์ เพชรรัตน์ "ภูมิไ้บ้านเราทะเลน้อย" ใน ขุนทอง มีนาคม 2538 หน้า 7.